

MEMÒRIA

**MEMÒRIA DE LA INTERVENCIÓ
ARQUEOLÒGICA AI CARRER DE L'ARC DE
SANT PAU, 16 / CARRER DE LES CARRETES, 65.
Districte de Ciutat Vella. Barcelona (Barcelonès).
Codi: 041/18**

Exp.: R/N 470 K121 NB 2018 /1-21685

**Promotor:
Arcadi Pla**



**Arqueòleg director:
Sergio Arroyo Borraz**

**ARQUEÒLEGS.CAT
(Cat Arqueòlegs SL)
Barcelona, Juny de 2018**

ÍNDEX

1. FITXA TÈCNICA	PÀG. 3
2. INTRODUCCIÓ	PÀG. 4
3. SITUACIÓ I CONTEXT GEOGRÀFIC	PÀG. 5
4. CONTEXT HISTÒRIC I ANTECEDENTS ARQUEOLÒGICS	PÀG. 7
5. PROGRAMA D'ACTUACIÓ I METODOLOGIA	PÀG. 11
6. TASQUES REALITZADES	PÀG. 12
7. CONCLUSIONS	PÀG. 19
8. BIBLIOGRAFIA	PÀG. 21
ANNEXOS	
ANNEX 1.- FITXES UNITATS ESTRATIGRÀFIQUES	PÀG. 23
ANNEX 2.- INVENTARI FOTOGRÀFIC	PÀG. 30
ANNEX 3.- INVENTARI DE MATERIAL	PÀG. 34
ANNEX 4.- PLANIMETRIA	PÀG. 35



1. FITXA TÈCNICA

Jaciment: carrer de l'Arc de Sant Pau, 16 / carrer de les Carretes, 65

Localització: carrer de l'Arc de Sant Pau, 16 / carrer de les Carretes, 65

Tipus de jaciment: Urbà

Cronologia: Romà – Modern - Contemporani

Municipi: Barcelona

Comarca: Barcelonès

Propietat: Privada

Codi de la intervenció: 041-18

Coordenades UTM 31N/ETRS89: E (X) 430486.8 - N (Y) 4580921.2, Z; 7 msnm.
(metres sobre el nivell del mar)

Tipus d'intervenció: Preventiva

Número d'Expedient: R/N 470 K121 NB 2018 /I-21685

Promotors: Arcadi Pla

Empresa arqueologia: ARQUEÒLEGS.CAT SL

Motivació: Reforma integral de l'edifici

Superfície avaluada: 58 m2

Dates d'execució: 28 de Març de 2018 – 27 d' Abril de 2018

Lloc de dipòsit temporal: Dipòsits del Servei d'Arqueologia de Barcelona a la Zona Franca.

Direcció de la intervenció arqueològica: Sergio Arroyo

Dibuix de camp, Digitalització, Redactor memòria: Sergio Arroyo

Paraules clau: Encepat, fonamentació, fossa sèptica, claveguera.

Resum: La remodelació de la finca situada al carrer de l'Arc de Sant Pau, 16 / carrer de les Carretes, 65, ha suposat el rebaix del subsòl en uns punts concrets per la realització d'encepats, un forat d'ascensor així com diverses canalitzacions. La majoria de restes localitzades es refereixen a estructures relacionades amb la finca actual (fonamentacions, clavegueres, fossa sèptica), tot i que també s'ha localitzat una fonamentació anterior. Totes aquestes estructures es poden datar en època contemporània. Finalment, s'ha documentat estratigrafia d'època moderna, contemporània i un possible estrat d'època romana.



2.- INTRODUCCIÓ

La present memòria fa referència als treballs arqueològics realitzats al carrer de l'Arc de Sant Pau, 16 / carrer de les Carretes, 65, situat al Districte de Ciutat Vella de Barcelona. Els treballs han estat motivats per la reforma de la finca existent, que comporta el rebaix del subsòl en diversos punts per l'execució d'un forat d'ascensor, encepats i diverses canalitzacions.

L'actuació duta a terme es contempla en el marc d'una Intervenció Arqueològica Preventiva definida en funció de l'interès arqueològic i de l'elevat valor històric de la zona. Ens trobem en un punt a tocar de l'església romànica de Sant Pau del Camp, on s'han localitzat restes d'època prehistòrica i romana de gran importància històrica. A més, al situar-se al bell mig del Raval, es té constància de l'existència de diverses estructures urbanes des d'època medieval fins època contemporània.

Els treballs han estat promoguts per l'empresa Arcadi Pla. Els treballs arqueològics han estat dirigits per l'arqueòleg Sergio Arroyo Borraz de l'empresa Arqueòlegs.cat. Els treballs es van iniciar el dia 28 de Març de 2018 i van finalitzar el 27 d'Abril de 2018.

La intervenció s'ha dut a terme seguint el que marca el Projecte d'Intervenció Arqueològica redactat pel Servei d'Arqueologia de Barcelona. Igualment, en tot moment s'han seguit les direccions dels responsables del Servei d'Arqueologia de Barcelona i del Servei d'Arqueologia de la Generalitat de Catalunya

La intervenció s'ha efectuat d'acord amb l'autorització emesa pel Servei d'Arqueologia i Paleontologia de la Direcció General del Patrimoni Cultural de la Generalitat de Catalunya., amb número de referència R/N 470 K121 NB 2018 /1-21685, signada en data del 27 de Març de 2018, així com les pròrrogues corresponents. L'actuació es ceneix als procediments establerts a l'article 14 i següents del Decret 78/2002, de 5 de març de 2002, del Reglament de protecció del patrimoni arqueològic i paleontològic.

El codi d'intervenció donat pel Servei d'Arqueologia de Barcelona és el 041/18



3. SITUACIÓ i CONTEXT GEOGRÀFIC

La intervenció arqueològica que ens ocupa està situada al carrer de l'Arc de Sant Pau, 16 – carrer de les Carretes, 65, situada a tocar de Sant Pau del Camp, al barri del Raval, dins el districte de Ciutat Vella de Barcelona, comarca del Barcelonès.



Situació de l'espai intervengut. Escala 1:5.000. Font: ICC

Les coordenades UTM31N-ETRS89 són: E (X) 430486.8 - N (Y) 4580921.2, Z, a una l'alçada sobre el nivell del mar de 7 metres.

La ciutat de Barcelona es situa entre els deltes dels rius Besòs i Llobregat, ocupant una planícia o plataforma suaument inclinada cap al mar Mediterrani, que enllaça progressivament cap al nord-est amb el vessant marítim de la Serra de Collserola, on es troba el Tibidabo com el punt més alt (512 m). El relleu del Pla de Barcelona es veu alterat en dues grans zones: d'una banda, pels turons situats entre Horta i Sarrià (turó de la Peira, turó de la Rovira, el Carmel, la Creueta, el Putxet i Monterols). D'altra banda, al costat marí al sud de la ciutat, s'alça la muntanya de Montjuïc (189 m), acompanyada per una sèrie d'elevacions menors, algunes d'elles gairebé desaparegudes per la progressiva urbanització de la ciutat.



El Pla de Barcelona, on s'insereix Barcelona, és limitat per Collserola i, a migjorn, per la falla que segueix, ran de mar, des de Garraf i el turó de Montjuïc que és el punt més elevat, pels turonets dels Ollers, del Tàber fins el turó de Montgat, més enllà del Besòs.

La falla, originada al moment de la fractura del Massís Catalano-Balear, dibuixà el que, a grans trets, havia de ser la costa catalana. En el miocè i el pliocè, damunt del sòcol paleozoic, se sedimentaren dipòsits marins, dels quals són testimonis els turons citats abans. El pla, que des de Collserola va baixant suaument, en el punt de contacte entre Ciutat Vella i l'Eixample, es produeix una ruptura de continuïtat amb la presència d'un salt o esglaó d'uns vint metres, visible a la morfologia urbana. Aquest tall va ser aprofitat per la defensa, recolzant-hi les muralles. De l'esglaó cap al mar hi ha un mantell al·luvial format per les aportacions de les rieres, dels torrents, dels deltes del Llobregat i el Besòs i el corrent litoral.

Així doncs, el Pla es pot dividir en tres sectors: el pla inclinat, els turons arran de mar i el pla de baix, que correspondria a la zona compresa entre l'esglaó i el mar, on se situa la nostre intervenció.

El sector on està situada la intervenció està en un territori ple d'ondulacions produïdes per uns llits sobre elevats pels quals corrien les aigües del torrents i limitats pels seus dics naturals, els quals creixen amb l'aportació dels sediments detrítics. Durant l'època prehistòrica i possiblement durant la formació de Barcino, aquesta zona encara presentava aquest aspecte: zona d'abundants aquífers i estanys. Els assentaments es situarien entre els interfluvis deprimits que es formen entre una riera i l'altra. De fet la documentació escrita del segle XII ja parlen de l'estany del Cagall. Aquí anirien a morir les diverses rieres que solcaven aquest sector.

Geològicament hi ha una unitat quaternària (pleistocè i holocè) que cobreix una de terciària. D'època quaternària a l'holocè, on es localitza l'activitat antròpica, es registren nivells d'argila, sorres i graves d'origen torrencial i col·luvial, a part dels estrats superiors que és on es registrava la major presència de restes arqueològiques d'època contemporània i moderna.



4.- CONTEXT HISTÒRIC I ANTECEDENTS ARQUEOLÒGICS

La zona intervinguda se situa al extrem oest del barri del Raval. En aquest sector, les primeres notícies a partir d'excavacions arqueològiques referents a l'activitat humana se situen al Neolític Antic. Entorn l'església de Sant Pau del Camp, limitat al nord per la Rambla del Raval i cap a l'est fins el carrer Reina Amàlia, s'ha localitzat una llarga seqüència de poblament que aniria des del el Neolític Antic fins el Bronze Antic, en una extensa àrea, com s'ha vist en diverses intervencions arqueològiques. Respecte al tipus de restes localitzades, es refereixen bàsicament a estructures domèstiques (forats de pal, fons de cabana, llars de foc), d'emmagatzematge (sitges) o d'enterrament. Aquests elements indicarien l'existència d'assentament més o menys estables, de petites comunitats que basarien la seva economia en l'agricultura i la ramaderia, i en l'explotació dels recursos naturals propers, tan terrestres com marins (VVAA, 2008).

Posteriorment, en època romana, aquest sector es converteix en un àrea totalment suburbial respecte al centre urbà de Barcino, situat al Mons Tàber. Per aquest motiu, aquesta zona tindrà un ús preferentment agrícola, com ho demostra l'existència de la vil·la romana de Sant Pau del Camp. Tot i que les restes identificades d'aquesta vil·la es conserven força malament (fonamentacions de pedra seca, sitges, retalls de dòlia pertanyents a la *pars rustica* i una necròpolis) indicarien un assentament destinat clarament a activitats agrícoles i ramaderes (BACARIA, PAGÉS, PUIG, 1990). A part d'aquestes restes, tot aquest sector està marcat pel pas de vies d'accés a la ciutat. El carrer Hospital, per exemple, és una fossilització de la antiga via romana d'entrada a la ciutat. Sovint, a banda i banda d'aquestes vies es localitzen enterraments, com s'ha demostrat en nombroses intervencions recents, com per exemple al Mercat de Sant Antoni o a les Drassanes.

Aquest caràcter agrícola continuà en època medieval. Efectivament, tota aquesta àrea tenia un caràcter clarament rural, amb horts, camins i rieres, depenent del centre urbanístic situat a l'antiga ciutat romana. Aquest sector, en concret, se situa just al costat del monestir benedictí de Sant Pau del Camp, monestir fundat pel comte Guifré Borrell l'any 900. Als primers anys va patir un parell de destruccions generals per l'atac de



tropes musulmanes. A inicis del s. XII es va restaurar, adquirint en gran part la fisonomia actual, tot i que amb alguna remodelació posterior.

El progressiu creixement urbanístic de la ciutat emmurallada obligà ja en època medieval, al segle XIII, a construir un altre circuit de muralles que tenia com a límit a ponent la Rambla. La nova línia defensiva no va incloure la futura zona del Raval tot i que determinà el seu ús i caràcter. En aquest moment s'intentà utilitzar el Raval com a espai per a desplaçar tots aquells oficis o activitats que dins de la ciutat emmurallada podien ser desagradables (prostitució, feines sorolloses, hospitals, cases de misericòrdia i de caritat, presons, convents de les noves ordres reformistes). A finals del segle XIV es va evidenciar la necessitat d'ampliar el recinte emmurallat, moment en que quedaria inclòs dins el recinte la zona del Raval.

L'expansió comercial i militar vers la Mediterrània va fer augmentar la riquesa de la ciutat, fins arribar a ser una de les primeres potències marítimes de la Mediterràni. Una de les conseqüències d'aquest creixement fou la construcció de les Drassanes a finals del segle XIII. Riquesa que també es va traduir en un creixement demogràfic que també feia necessària la construcció d'una nova muralla. Durant el regnat de Pere III el Cerimoniós es van construir les muralles que van incloure el Raval, iniciant-se la construcció l'any 1359. Tenien un perímetre de 6.240 m amb una extensió de 218 hectàrees, de les quals dues cinquenes parts corresponien al Raval.

La zona que ens ocupa, durant els segles XV i XVII continua tenint les mateixes funcions que en època medieval; continua mantenint un baix poblament i nombroses zones desocupades. S'hi establiren alguns oficis com els terrissaires i carnisers, i s'incrementà el nombre d'edificis destinats als servis ciutadans i sobretot a les institucions religioses. D'ençà del segle XIII la zona es converteix en el punt de la ciutat on es troben més convents. També hi trobem moltes construccions dedicades a beneficència com la Casa de la Convalescència o la Casa dels Infants Orfes entre d'altres.

L'enderrocament de les muralles l'any 1859 permeté l'expansió urbanística cap a l'Eixample i de la indústria cap a la perifèria, de manera que el Raval es convertí en un barri d'habitatges per als més desfavorits, en el que es concentraren gran part dels



Memòria de la intervenció arqueològica al carrer de l'Arc de Sant Pau, 16 / carrer de les Carretes, 65. Districte de Ciutat Vella. Barcelona (Barcelonès). Codi: 041/18

immigrants arribats amb motiu de les exposicions universals de 1888 i 1929. L'abandonament de les residències senyorials, el trasllat de les indústries a altres llocs de la ciutat o fora d'aquesta, i les diferents onades d'immigració en el decurs del segle XX anaren abocant el Raval cap a la marginalitat que avui encara pateix.

Intervencions arqueològiques prèvies en solars propers:

En aquesta zona s'han realitzat diverses intervencions arqueològiques en els últims anys, amb resultats desiguals. A continuació només descriurem els resultats de les que es troben més a prop de la intervenció actual:

- Intervenció arqueològica al carrer Sant Pau 87-97, <http://cartaarqueologica.bcn.cat/758>: intervenció dirigida per Albert Bacaria, Ferran Puig i Emília Pagés, que va consistir en la excavació en extensió dels terrenys a tocar del monestir de Sant Pau del Camp, en la seva zona sud-est. Es van poder diferenciar diverses fases històriques: de l'Edat del Bronze, algun fogar, estructures disperses i estrats amb materials ceràmics rodats; d'època romana, diverses restes força mal conservades pertanyents amb una vil·la romana datada als s. I-V dC (fonamentacions, magatzem de *dolia*, 22 enterraments, restes d'un mausoleu familiar, etc); i diverses restes de tipus agrícola, d'època baix medieval i moderna, relacionades amb el monestir.

-Intervenció arqueològica a la Caserna de Sant Pau del Camp, <http://cartaarqueologica.bcn.cat/989>: intervenció dirigida per Robert Farré i Josefa Béa entre l'any 1990 i 1991. Els resultats d'aquesta excavació foren de gran importància històrica per la ciutat, ja que es van exhumar una gran nombre de restes prehistòriques com mai abans a la ciutat. Dins la prehistòria, les restes es situaven en dues fases històriques. El primer, del Neolític Antic, format per 24 enterraments, 26 fogars i diverses estructures d'hàbitat. El segon, datat del Bronze Antic, representat per 5 sitges i 8 estructures de combustió. Posteriorment, d'època romana es van documentar 34 tombes de diferents tipologies que formarien part de la necròpolis de la vil·la romana de Sant Pau del Camp.

-Intervenció arqueològica al solar comprés entre els carrers de Sant Pau, Reina Amàlia, Hort de la bomba i de les Carretes, codi: 036a/98 <http://cartaarqueologica.bcn.cat/588>:



intervenció dirigida per Pere Lluís Artigues l'any 1998 per la construcció de nous habitatges i un pàrquing. Durant aquests treballs es va localitzar estratigrafia datada en l'Edat del Bronze i en època romana pel material ceràmic recuperat. Posteriorment, d'època modern es va localitzar un possible abocador ceràmic del s. XVII i posteriorment diverses fonamentacions d'edificis datats entre el s. XVIII i el s. XIX.

-Intervenció arqueològica al solar comprès entre els carrers de Sant Pau 116, Reina Amàlia, Hort de la bomba i de les Carretes, codi: 096/98 <http://cartaarqueologica.bcn.cat/601>: intervenció dirigida per Pere Lluís Artigues l'any 1998-1999 per la construcció de nous habitatges i un pàrquing, continuació de l'anterior. Aquesta intervenció, però, va comportar un resultat més rics en quant a la documentació de restes. Per una banda, d'època romana alt imperial es van localitzar diverses restes pertanyents a la pars productiva de la vil·la romana de Sant Pau del Camp. Posteriorment, d'època baix imperial, 26 enterraments de diverses tipologies pertanyents a una necròpolis d'aquesta vil·la. D'època moderna es va localitzar un estrat agrícola i algun pou. Finalment, d'època contemporània es va constatar la urbanització sistemàtica de tot aquest sector.

-Intervenció arqueològica als carrers de Sant Pau, Reina Amàlia, Hort de la bomba i de les Carretes, codi: 005/01 <http://cartaarqueologica.bcn.cat/692>: intervenció dirigida per Daria Calpena (Atics SL) l'any 2001 per la introducció de diversos serveis en aquests carrers. En aquesta intervenció es van localitzar i excavar 13 enterraments més corresponents a la necròpolis de la vil·la de Sant pau del Camp, que ara es va datar entre s. I ac i el s. V dC. D'època alt imperial també es va localitzar una estructura que podria pertànyer a la part productiva.

-Intervenció arqueològica al carrer de Sant Pau 99, i Jardins dels Horts de Sant Pau, , codi: 031/10 <http://cartaarqueologica.bcn.cat/3269>: intervenció dirigida per Oriol Achón i Andrea Lages (Chroma SL) l'any 2010 per la realització d'una rasa per un nou servei de clavegueram. D'aquesta intervenció destaca un nivell d'amortització general de la vil·la romana de Sant pau del Camp així com un absis i parts de la nau d'una església datada entre els s. VII i IX, anterior a la romànica que es veu actualment. Associats a aquestes restes, un parell d'inhumacions mal conservades. També es va localitzar alguna resta relacionada, ara sí, amb l'església romànica, i datades a partir del s. XII.



-Intervenció arqueològica al carrer Sant Pau 94, codi 53-14, <http://cartaarqueologica.bcn.cat/3655>: treballs dirigits per l'arqueòloga Eva Orri (Actium, SL) el 2015, consistents en el seguiment d'unes obres per construcció de fossat per ascensor i modificació de la xarxa de clavegueram. Els resultats de la intervenció van concloure amb resultats negatius.

5.- PROGRAMA D'ACTUACIÓ I METODOLOGIA

Les tasques arqueològiques han consistit en el seguiment arqueològic de diversos rebaixos efectuats per l'obra per la realització d'un fossat per la instal·lació d'un ascensor, d'un parell de rases per introduir serveis de desguàs, dels fonaments d'una escala i d'un parell d'encepats per re-fonamentar les fonamentacions de la finca, tots ells executats a la planta baixa de l'edifici. Finalment, s'ha rebaixat la meitat nord-est de la planta baixa de l'edifici 20 cm. per sota de l'antic paviment. Tots aquests rebaixos s'han realitzat de manera manual, per dos peons d'obra.

Els rebaixos previstos per l'obra s'han efectuat a la planta baixa de l'edifici. El Rebaix 1 es referia al forat per la construcció del futur ascensor, de planta quadrangular de 2,20 m. x 2 m., amb una profunditat d'1,20 m., des de la cota superior 6,60 msnm. El Rebaix 2 era un petit encepats de 1 m. x 0,90 m. i 1,20 m. de profunditat des de la cota superior 6,60 msnm. El Rebaix 3 es referia a un encepats per re-fonamentar la fonamentació est de la finca, rebaix en forma d'"L", de 9,70 m. x 0,60 m. i una profunditat també de 1,20 m. des de la cota superior 6,60 msnm. El Rebaix 4 es tractava d'una rasa per la futura col·locació d'una canalització, de 8,26 m. x 0,5 i una profunditat de de 0,55 m., des de la cota superior 6,40 msnm. El Rebaix 5 es referia a un encepats per la futura instal·lació d'una escala, de 3,5 m. x 1 m., en forma d' L, amb una profunditat de 0,80 m. des de la cota superior 7 msnm. El rebaix 6 era una altra canalització de 7,88 m. x 0,6 i una profunditat de 0,50 m. des de la cota superior 6,90 msnm. Finalment, s'ha rebaixat tota la planta baixa de l'edifici 0,20 m. per sota de l'antic paviment de la finca en la meitat nord-est de la finca (9 m. de longitud x 4 m. d'amplada). Cadascun d'aquests rebaixos s'ha individualitzat amb un número correlatiu a partir de l'1 en endavant, per tal de gestionar millor la informació extreta d'aquests rebaixos.



La metodologia seguida en aquesta intervenció ha consistit en la documentació estratigràfica a partir del mètode proposat per H. Harris i A. Carandini, assignant un número d'Unitat Estratigràfica (UE) a cadascun dels estrats, estructures, retalls o reblliments que s'han excavat. També s'ha portat a terme una exhaustiva documentació fotogràfica i de planimetria. La documentació gràfica de la intervenció ha estat completada amb un plànol de situació general, un planta general i seccions d'alguns rebaixos. El material arqueològic recuperat s'ha netejat, siglat (sigla: 041-18-número d'UE) i s'ha inventariat. Per últim, s'ha procedit a la corresponent documentació fotogràfica dels treballs realitzats.

Finalment, ens agradaria comentar que al Rebaix 3 s'ha localitzat en un dels talls de la rasa una fonamentació anterior a la finca, datada a partir de finals del s. XVIII – inicis s. XIX. Després de consultar al Servei d'Arqueologia de Barcelona i degut a que no quedava afectada pels rebaixos, es va decidir el seu cobriment amb una capa de geotèxtil, abans del seu cobriment indefinit i prèviament documentada. Les altres estructures relacionades amb la finca actual, van ser desmuntades parcialment un cop documentades, seguint les indicacions del Projecte d'Intervenció Arqueològica.

6.- TASQUES REALITZADES

Els treballs realitzats durant la present intervenció han consistit en el control arqueològic de diversos rebaixos efectuats per l'obra a la planta baixa de l'edifici, per la realització d'un fossat per la instal·lació d'un ascensor, d'un parell de rases per introduir serveis de desguàs, d'un rebaix general de 0,20 m. pel sanejament del terreny en la meitat nord-est d'aquesta planta baixa, dels fonaments d'una escala i d'un parell d'encepat per re-fonamentar les fonamentacions de la finca, tots ells executats a la planta baixa de l'edifici. En aquest punt també s'hauria de comentar que en el moment d'inici dels treballs arqueològics, l'antic paviment de la finca ja havia estat extret per part de l'obra.

La majoria de restes localitzades estarien relacionades amb la finca actual, datada a nivell estratigràfic en un moment posterior a finals s. XVIII – inicis s. XIX: les



fonamentacions dels seus murs mitgers, fonamentacions de reformes posteriors, clavegueres i una fossa sèptica. Anterior a la finca, s'ha localitzat només una fonamentació, documentada de manera parcial al tall d'una rasa, datada també a partir de final s. XVIII. I finalment, també anterior a la finca, s'ha documentat estratigrafia des d'època moderna fins a època romana, tot i que sense que puguem assegurar aquesta última dada amb rotunditat.

Per qüestions pràctiques, cada rebaix s'ha individualitzat amb un número (1, 2, i així correlativament). A continuació descriurem cadascun d'aquests rebaixos així com les restes documentades, tant les pertanyents a la finca actual com si són anteriors. A les conclusions passarem a analitzar conjuntament totes les dades:

-Rebaix 1:

Rebaix efectuat al centre de la planta baixa aproximadament per la construcció del futur ascensor de la nova finca. Presentava una planta quadrangular de 2,20 m. x 2 m., amb una profunditat d'1,20 m., des de la cota superior 6,60 msnm.

En aquest rebaix es van localitzar diverses restes relacionades amb la finca actual. Primerament s'hauria de comentar la preparació UE 101 de l'antic paviment de la planta baixa de la finca. Es referia a un nivell de sorra i runa amb materials del s. XX (plàstic, ferro) d'uns 20 cm. Aquest nivell cobria dos estructures diferenciades. Per una part, la fonamentació UE 104 d'un mur de maons relacionada amb una reforma de l'actual finca (construcció d'una entrada pel carrer Arc de Sant Pau i d'unes escales al pis superior). Aquesta estructura continuava fora dels límits intervingut. Es tractava d'un mur de pedra sense escairar, material constructiu i morter blanc amb orientació sud-oest – nord-est. La seva alçada documentada era de 0,70 m. des de la cota superior 6,18 msnm, amb una amplada de 0,53 m. i una longitud documentada de 1,98 m. D'altra banda, depassant els límits del rebaix, es va documentar les restes d'un possible fossa sèptica de planta rectangular d'1,70 m. x 1 m. i una alçada documentada de 0,69 m., des de la cota superior 6,27 msnm. Estava construïda amb maons i morter gris i estava colmatada per la UE 108, nivell de runa amb materials del s. XX (plàstic, llaunes).



Aquestes estructures tallaven una sèrie d'estrats formats amb anterioritat a la finca actual. El primer, UE 102, era un possible nivell agrícola, relacionat potser amb els horts de Sant Pau del Camp. Era un nivell força orgànic d'argila gris fosc, amb força carbons i material ceràmic des d'època moderna de finals del s. XVIII – inicis s. XIX (Blanca i Blava Catalana d'influència francesa, de Poblet, Blanca i Blava de Barcelona, ceràmica vidrada), amb una potència d'uns 40 cm., des de la cota superior 6,20 msnm. Aquest nivell cobria l'estrat UE 109, possible nivell de formació natural depositat per diferents rieres, d'argila marró fosc amb carbons i escàs material (algun fragment de ceràmica vidrada). Tenia una potència d'uns 0,25 m. des, de la cota superior 5,80 msnm. Finalment, aquest estrat cobria el nivell UE 103, possible nivell de formació natural també depositat per rieres, d'argila ataronjada molt neta, amb algun possible fragment de material constructiu romà. No es va poder documentar sencer, ja que continuava per sota del límit inferior del rebaix. Es va documentar a partir de cota 5,55 msnm.



Vista del Rebaix 1 amb les estructures documentades

Vista de l'estratigrafia localitzada al tall sud del Rebaix 1

-Rebaix 2:

Rebaix de petites dimensions a tocar del Rebaix 1, al sud-oest d'aquest. La seva funció era la re fonamentació d'una fonamentació ja existent. Les seves mesures eren: 1 m. x 0,90 m. i 1,20 m. de profunditat des de la cota superior 6,60 msnm.



En aquest rebaix es van documentar les mateixes restes que al rebaix 1 (es situaven molt a prop), excepte la fossa sèptica UE 106, que no arribava fins aquí. De la fonamentació UE 104, es va documentar una longitud de 0,44 m. i es va poder documentar la seva amplada sencera (0,53 m.)

-Rebaix 3:

Rasa amb planta en forma d'”L” situada al centre de la planta baixa de la finca, per la seva fonamentació de la fonamentació est de la finca. Mesurava de 9,70 m. x 0,60 m. i una profunditat també de 1,20 m. des de la cota superior 6,60 msnm.

En aquest rebaix també apareixien la majoria de les restes documentades al Rebaix 1 (preparació UE 101, fossa sèptica UE 106, estrats UE 102, 109 i 103), tot i que se'n van localitzar de noves també. Per una part, pertanyent a la finca actual, es va localitzar la fonamentació UE 111 del seu mur mitger est. Es tractava d'un mur de pedra sense escairar, material constructiu i morter blanc amb orientació sud-oest – nord-est. La seva alçada documentada era de 0,99 m., des de la cota superior 6,41 msnm, amb una amplada de 0,32 m. i una longitud documentada de 0,60 m. Per una altra, es va localitzar molt parcialment (només al tall sud del rebaix) una fonamentació (UE 110) d'una construcció desconeguda anterior a la finca actual. Es tractava d'un mur de pedra sense escairar, material constructiu i morter ataronjat, amb orientació sud-est – nord-oest.. Podria presentar un accés en el seu costat oest. Les seves mesures documentades són: 0,73 m. d'alçada des de la cota superior 6,32 msnm, una amplada desconeguda i una longitud de 3,30 m. Continuava en direcció sud-est fora dels límits de la finca. La fonamentació UE 111 del mur mitger est es recolzava clarament sobre aquesta estructura.





Vista de la fonamentació UE 110 al tall sud del Rebaix 3

-Rebaix 4:

Rasa per la futura col·locació d'una canalització per evacuar aigües residuals, de 8,26 m. x 0,5 i una profunditat de 0,55 m., des de la cota superior 6,40 msnm. Estava situada a la meitat nord-est de la planta baixa. Al seu inici es va realitzar un arqueta quadrangular d'1 m. de costat. Finalitzava el seu recorregut en una arqueta de 0,80 m. de costat i 0,80 m. de profunditat des de la cota superior 6,5 msnm, on connectava amb el Rebaix 6. Aquesta rasa connectava amb el col·lector central del carrer Antic de Sant Pau a través d'un petit rebaix realitzat en aquest carrer de 1 m. x 0,80 m. x 2 m. En aquest rebaix l'objectiu era localitzar i substituir l'antiga claveguera de la finca, localitzada a 1,70 m. del nivell de circulació del carrer, motiu pel qual el terreny ja havia estat rebaixat i, per tant, no es conservava l'estratigrafia original.

Les restes documentades en aquest rebaix es referien únicament als estrats UE 101 i 102, descrits al Rebaix 1 i a una claveguera de l'antiga finca que creuava transversalment la rasa. Estava construïda a partir de dos murs de maons i morter grís o ciment en alguns punts, amb una solera de rajoles sense vidrar, amb orientació sud-oest – nord-est. No es conservava la seva coberta. Presentava pendent decreixent en direcció nord-est. En aquest rebaix es va veure com la seva amplada era de 0,44 m. Presentava una alçada documentada de 0,21 m, des de la cota superior 6,47 msnm.



-Rebaix 5:

El Rebaix 5 es referia a un encepament per la futura instal·lació d'una escala, de 3,5 m. x 1 m., en forma d' L, amb una profunditat de 0,80 m. des de la cota superior 7 msnm. Estava situada a l'extrem nord-oest de la planta baixa.

En aquest rebaix es va documentar la preparació UE 101 i l'estrat agrícola UE 102, descrits al Rebaix 1. A part, es van documentar dues noves estructures, que formaven part de la finca. Per una banda, la fonamentació UE 116 del mur oest de la finca actual, construïda amb pedra sense escaïrar, material constructiu i morter blanc amb orientació sud-oest – nord-est. La seva alçada documentada era de 0,17 m., des de la cota superior 6,34 msnm, amb una amplada de 0,23 m. i una longitud documentada de 0,90 msnm. D'altra banda, sobre aquesta fonamentació es recolzava una altra, UE 113, fonamentació d'un mur de maons que folra el mur original de la finca en el seu costat oest. Aquesta fonamentació estava construïda amb pedra sense escaïrar, material constructiu i morter gris amb orientació sud-oest – nord-est, amb una alçada documentada de 0,30 m. des de la cota superior 6,36 msnm, amb una amplada de 0,53 m. i una longitud documentada de 0,90 m. Aquestes dues fonamentacions tallaven el nivell agrícola UE 102.

-Rebaix 6:

Rasa per la futura col·locació d'una canalització per evacuar aigües residuals, de 7,88 m. x 0,6 i una profunditat de 0,50 m. des de la cota superior 6,90 msnm. Estava situada a la meitat a la meitat sud-oest de la planta baixa. Al seu inici es va realitzar una arqueta d'1 m. de costat. Finalitzava el seu recorregut en una arqueta on connectava amb el Rebaix 4.

En aquest rebaix no es va localitzar cap resta d'interès, únicament la preparació UE 101 de l'antic paviment de la finca.

-Rebaix 7:



Rebaix general de 0,20 m. de la meitat nord-est de la planta baixa de la finca per al seu sanejament. Inicialment, es va plantejar fer aquest rebaix a tota la planta baixa, però després es va modificar aquesta idea i només es va realitzar, com ja s'ha dit, a la meitat nord-oest.

De manera general, en aquest rebaix general de 0,20 m. es va rebaixar la preparació UE 101 de la qual ja s'ha parlat anteriorment, sense arribar al nivell agrícola UE 102. A part d'això es va documentar pràcticament sencera la claveguera UE 114, localitzada parcialment al Rebaix 4. A mesura que avançava en direcció sud-oest es conservava en pitjors condicions fins al punt que abans d'arribar al Rebaix 1 ja no es conservava. En aquest rebaix, la longitud documentada d'aquesta claveguera era de 4,87 msnm. També s'hauria de comentar la continuació de les fonamentacions UE 113 i 116, descrites al Rebaix 5. De la primera es va localitzar una longitud de 3,07 m. i la seva amplada s'anava fent més petita a mesura que avançava en direcció sud-oest. De la segona, la longitud conservada era de 1,95 m. Aquestes dues estructures estaven tallades a l'extrem sud-oest per la UE 118, estructura quadrangular de maons i ciment, de funció indeterminada, a l'interior de la qual s'han localitzat diversos ganivets, ampolles de vidre i d'altres elements del s. XX. Presentava una alçada documentada de 0,11 m., i mesurava de costat 0,5 m.



Vista de la claveguera UE 114 Vista de les fonamentacions UEs 113 i 116 i de l'estructura UE 118



7.- CONCLUSIONS

La intervenció arqueològica portada a terme al carrer de l'Arc de Sant Pau número 16 - carrer de les Carretes número 65 ha donat resultats positius en quant la documentació de restes arqueològiques, tot i que les restes localitzades tenen escàs interès a nivell històric i arqueològic. Els treballs han consistit en el seguiment arqueològic dels rebaixos previstos per l'obra per la reforma de la planta baixa de l'edifici. Els treballs arqueològics s'han cenyit a l'espai delimitat pel projecte d'obra, tot i que en alguns casos les restes depassaven l'espai intervingut.

Els rebaixos previstos per l'obra s'han efectuat a la planta baixa de l'edifici. S'han realitzat rebaixos per la construcció d'un ascensor (Rebaix 1), per re fonamentar algunes fonamentacions existents (rebaix 2 i 3), per la introducció de serveis de clavegueram (Rebaix 4 i 6), per la construcció d'una escala (Rebaix 5) i, finalment, pel sanejament de la meitat nord-oest de la planta baixa de l'edifici. En general, eren rebaixos de petites dimensions, amb profunditats que anaven dels 0,20 m. al rebaix general, als 1,5 -1,7 m. respecte al nivell de circulació del carrer (Rebaix 1, 2, i 3).

Respecte a les restes documentades durant la present intervenció s'hauria de diferenciar clarament entre les restes anteriors a la construcció de la finca actual, de major interès arqueològic, i les relacionades amb la finca actual, de menor rellevància.

Si parlem de les restes anteriors a la finca actual, hauríem de comentar l'existència de tres estrats superposats localitzats en alguns dels rebaixos efectuats (Rebaix 1, 2 i 3). En primer lloc, destacava un nivell força orgànic, d'uns 40 cm. de potència, que s'hauria anat formant durant l'època moderna fins a finals del s. XVIII-inicis s. XIX¹ i que hauria tingut un ús eminentment agrícol, creiem que com a hort. Per tant, tots aquests terrenys podrien funcionar com a horts durant un llarg període de temps, segurament propietat del monestir de Sant Pau del Camp. Aquest tipus d'estrats han estat identificats en nombroses intervencions a les rodalies del monestir (Artigues, 1998;

¹ El material ceràmic recuperat d'aquest estrat presentava produccions d'època moderna (Blanca i Blava de Barcelona, Blanca i Blava catalana) i d'inicis d'època contemporània (Blanca i Blava d'influència francesa)



Artigues 2001; Arroyo, 2016), amb cronologies semblants a les aquí proposades i remarcant el fet que seria previ a la urbanització sistemàtica de tot aquest sector a partir de finals del s. XVIII – inicis s. XIX (Garcia; Guàrdia, 1886).

Aquest estrat cobria un nivell d'argila marró fosc, força neta i amb escàs material (ceràmica vidrada) que podria tenir una cronologia des d'època baix medieval fins a època moderna. Per la seva part, aquest estrat cobria un altre, segurament també de formació natural, dipositat per alguna riera. Es tractava d'un estrat d'argila ataronjada, molt net, amb algun carbó, del qual no es va recuperar cap fragment ceràmic. Sí que presentava algun petit fragment erosionat de material constructiu que podria ser romà, tot i que es difícil assegurar-ho. Aquest estrat apareixia a partir d'una cota superior de 5,55 msnm i en cap rebaix s'ha pogut veure la seva potència total, perquè continuava per sota del límit inferior d'aquests rebaixos. Estrats d'aquestes característiques (argiles netes de colors marrons o vermells) es van localitzar en diverses intervencions properes (Artigues 1998; Artigues 2001; Calpena, 2001; Achón, Lages, 2010) entorn la cota 5,4 – 4,50 msnm i es van datar en època romana, per la presència de material ceràmic romà, relacionats amb la presència de la propera vil·la de Sant pau del Camp (Bacaria, Pagés, Puig, 1990). De fet, en dues intervencions molt properes (Artigues, 2001; Calpena, 2001), entre el carrer de Sant Pau i el de les Carretes, es van localitzar un gran nombre d'enterraments datats entre el s. I aC i el s. V dC entorn una cota de 4,5 msnm, pertanyents a una necròpolis d'aquesta vil·la. En aquesta intervenció, desgraciadament, no es va localitzar cap resta relacionada amb la vil·la o la necròpolis, però es confirmaria amb cautela la presència d'estratigrafia romana.

D'altra banda, també anterior a les estructures de la finca actual, es va localitzar molt parcialment, al tall de la Rasa 3, l'alçat d'una fonamentació construïda amb pedra sense escairar, material constructiu i morter ataronjat, amb orientació sud-est – nord-oest. S'ha vist clarament que seria anterior a la finca, perquè la fonamentació del mur est d'aquesta es recolzava sobre aquesta estructura. Però el fet de que tallés l'estrat agrícola li atorgava una datació inicial a partir de finals del s. XVIII. Estaríem davant, per tant, de la fonamentació d'una construcció indeterminada, tot i que de certa entitat, no creiem que es tractés d'una resta relacionada amb l'activitat agrícola. Es podria tractar d'una fonamentació pertanyent a un habitatge anterior a la finca actual, tot i que es veu clarament com les dues construccions segueixen les mateixes orientacions. El fet de



Memòria de la intervenció arqueològica al carrer de l'Arc de Sant Pau, 16 / carrer de les Carretes, 65. Districte de Ciutat Vella. Barcelona (Barcelonès). Codi: 041/18

localitzar estructures d'habitatges anteriors a les finques existents fins finals del s. XX s'ha vist també en alguna intervenció propera (Artigues, 1998). I estaria en relació, en un context més ampli, amb la urbanització de gran part del Raval, portada a terme, sobretot, per la iniciativa privada entre finals del s. XVIII – inicis s. XIX (Garcia, Guàrdia, 1986).

Finalment, relacionats amb la finca actual s'han localitzat un gran nombre de restes d'escàs interès arqueològic. Bàsicament es referien a les fonamentacions est i oest del seu mur mitgers, fetes amb pedra irregular i morter blanc. Però també s'han localitzat dues fonamentacions, amb la mateixa tècnica constructiva, relacionades amb dues reformes posteriors, la construcció d'una estrada pel carrer de l'Arc de Sant Pau i d'un mur que folrava el mur oest de la finca. Finalment, s'han documentat les restes d'una fossa sèptica, en ús fins el s. XX, així com les restes d'una claveguera feta d'obra. Tot i que desconeixem amb exactitud la data inicial de construcció d'aquesta finca, a nivell estratigràfic seria posterior a finals del s. XVIII, ja que aquestes estructures tallaven l'estrat agrícola. Sense que ho puguem assegurar podrien haver estat construïdes entorn la meitat del s. XIX, tal i com succeeix amb d'altres finques dels voltants (Artigues, 2001).

8. BIBLIOGRAFIA

- <http://cartaarqueologica.bcn.cat/> (Web de l'Ajuntament de Barcelona)
- ACHÓN, O.; LAGES, A.. (2010): Memòria de la intervenció arqueològica al C/ Sant Pau núm. 99, Horts de Sant pau del Camp. Barcelona. (Barcelonès). Inèdita.
- AISA, F.; VIDAL, M. (2006): *El Raval. Un espai al marge*. Ed. Base. Barcelona.
- ARTIGUES, P. LL. (1998): Memòria de la intervenció arqueològica al solar comprés entre els carrers de Sant Pau, Reina Amàlia, Hort de la Bomba i de les Carretes al Barri del Raval, Ciutat Vella (Barcelona, Barcelonès). Inèdita.



Memòria de la intervenció arqueològica al carrer de l'Arc de Sant Pau, 16 / carrer de les Carretes, 65. Districte de Ciutat Vella. Barcelona (Barcelonès). Codi: 041/18

- ARTIGUES, P. LL. (2001): Memòria de la intervenció arqueològica C/ Sant Pau núm. 116 cantonada Reina Amàlia i C/ Carretes. Barcelona. (Barcelonès). Inèdita.
- BACARIA, A.; PAGÈS, E.; PUIG, F. (1990): “Excavacions arqueològiques a l’entorn del monestir de Sant Pau del Camp”, *Tribuna d’Arqueologia 1989 -1990*. Direcció General de Patrimoni Cultural, Barcelona, pàg. 149-151.
- CALPENA, D. (2001): Memòria de la intervenció arqueològica preventiva als carrers Sant pau, Reina Amàlia, Hort de la Bomba i Carretes. Barcelona. (Barcelonès). Codi: 05/01. Inèdita.
- GARCIA, A.; GUÀRDIA, M. (1986): *Espai i societat a la Barcelona pre-industrial*. Edicions de la Magrana, Institut Municipal d’Història, Ajuntament de Barcelona. Barcelona.
- SOBREQÜÉS I CALLICÓ, J. (Dir.) (1992). *Història de Barcelona*. Volum 3, La ciutat consolidada. Ed. Ajuntament de Barcelona i Enciclopèdia Catalana. Barcelona.
- VVAA (2008): “Estudi del jaciment neolític de la Caserna de Sant Pau (Barcelona)”, *Quaderns d’Arqueologia i Història de la ciutat de Barcelona, Quarhis, època II, 4*, Barcelona, pàg. 14-87.



ANNEX 1

FITXES UNITATS ESTRATIGRÀFIQUES



Llegenda: **Estructura**

Estrat

Negatiu

U.E.: 101

Sector: Rebaix 1, 2, 3, 4, 5, 6 i 7

Definició: Preparació de paviment

Relacions físiques:

Cobreix: 102, 104, 106, 108, 110, 112, 113, 114, 116, 118

Interpretació: Preparació del paviment anterior de la finca, desmuntat durant els actuals treballs. Nivell de sorra i runa compactat amb materials del s. XX (plàstic, vidre, ferro).

Cronologia: s. XX

U.E.: 102

Sector: Rebaix 1, 2, 3, 4, 5 i 6

Definició: Nivell agrícola

Relacions físiques:

Cobert per: 101

Cobreix: 109

Tallat per: 105, 107, 112, 115, 117, 119, 120, 121

Interpretació: possible nivell agrícola, relacionat amb un àrea d'horts de Sant Pau del Camp. Nivell d'argila gris fosc, força orgànic, amb força carbons i material ceràmic .amb una potència d'uns 40 cm.

Cronologia: Finals s. XVIII – inicis s. XIX

U.E.: 103

Sector: Rebaix 1, 2, 3

Definició: Formació natural

Relacions físiques:

Cobert per : 109

Tallat per: 105, 107, 112, 121

Interpretació: possible nivell de formació natural (deposició de rieres) d'argila ataronjada molt neta, amb algun possible fragment de material constructiu romà. Desconeixem la seva potència, ja que en cap rebaix s'ha esgotat, tot i que com a mínim seria superior a 20 cm.

Cronologia: Romà?

U.E.: 104

Sector: Rebaix 1, 2 i 3

Definició: Fonamentació

Relacions físiques:

Cobert per: 101

Farceix: 105

Interpretació: fonamentació d'un mur de maons que suposa una reforma de la finca



actual per fer les escales d'accés al pis superior. Mur de pedra sense escairar, material constructiu i morter blanc amb orientació sud-oest – nord-est. Presenta una alçada documentada de 0,70 m., una amplada de 0,53 m. i una longitud documentada de 2,42 m.

Cronologia: Posterior finals s. XVIII



U.E.: 105

Sector: Rebaix 1, 2 i 3

Definició: Trinxera de fonamentació

Relacions físiques:

Farcit per: 104

Talla: 102, 103, 109

Interpretació: Trinxera de fonamentació de la UE 104.

Cronologia: Posterior finals s. XVIII



U.E.: 106

Sector: Rebaix 1 i 3

Definició: Fossa sèptica

Relacions físiques:

Cobert per: 101

Se li lliura: 108

Farceix: 107

Interpretació: Fossa sèptica de planta rectangular de 1,70 m. x 1 m. i una alçada documentada de 0,69 m. Està construïda amb maons i morter gris i està colmatada per la UE 108, nivell amb materials del s. XX

Cronologia: Posterior finals s. XVIII fins s. XX



U.E.: 107

Sector: Rebaix 1 i 3

Definició: Trinxera de fonamentació

Relacions físiques:

Farcit per: 106

Talla: 102, 103, 109

Interpretació: Trinxera de fonamentació de la UE 106.

Cronologia: Posterior finals s. XVIII



U.E.: 108

Sector: Rebaix 1 i 3

Definició: Colgament

Relacions físiques:

Cobert per: 101

Lliura a: 106

Interpretació: Nivell de colgament de la fossa sèptica UE 106. Nivell de runa amb materials del s. XX (plàstic, llaunes)

Cronologia: s. XX



○ U.E.: 109

Sector: Rebaix 1, 2, 3

Definició: Formació natural

Relacions físiques:

Cobert per : 102

Cobreix: 103

Tallat per: 105, 107, 112, 121

Interpretació: possible nivell de formació natural (deposició de rieres) d'argila marró fosc amb carbons i escàs material (algun fragment de ceràmica vidrada).

Cronologia: Modern?

□ U.E.: 110

Sector: Rebaix 3

Definició: Fonamentació

Relacions físiques:

Cobert per: 101

Farceix: 112

Se li recolza: 112

Interpretació: fonamentació d'una construcció desconeguda anterior a la finca actual. Mur de pedra sense escairar, material constructiu i morter ataronjat, amb orientació sud-est – nord-oest. S'ha localitzat molt parcialment, només l'alçat al tall sud del Rebaix 3. Podria presentar un accés en el seu costat oest. Presenta una alçada documentada de 0,73 m., una amplada desconeguda i una longitud documentada de 3,30 m.

Cronologia: Posterior finals s. XVIII

□ U.E.: 111

Sector: Rebaix 3

Definició: Fonamentació

Relacions físiques:

Cobert per: 101

Farceix: 121

Es recolza en: 110

Interpretació: fonamentació del mur est de la finca actual. Mur de pedra sense escairar, material constructiu i morter blanc amb orientació sud-oest – nord-est. Presenta una alçada documentada de 0,99 m., una amplada de 0,32 m. i una longitud documentada de 0,60 m.

Cronologia: Posterior finals s. XVIII

△ U.E.: 112

Sector: Rebaix 3

Definició: Trinxera de fonamentació

Relacions físiques:



Memòria de la intervenció arqueològica al carrer de l'Arc de Sant Pau, 16 / carrer de les Carretes, 65. Districte de Ciutat Vella. Barcelona (Barcelonès). Codi: 041/18

Farcit per: 110

Talla: 102, 103, 109

Interpretació: Trinxera de fonamentació de la UE 110.

Cronologia: Posterior finals s. XVIII

U.E.: 113

Sector: Rebaix 5 i 7

Definició: Fonamentació

Relacions físiques:

Cobert per: 101

Farceix: 120

Tallat per: 119

Recolza en: 116

Interpretació: fonamentació d'un mur de maons que folra el mur original de la finca en el seu costat oest. Mur de pedra sense escairar, material constructiu i morter gris amb orientació sud-oest – nord-est. Presenta una alçada documentada de 0,30 m., una amplada de 0,53 m. i una longitud documentada de 3,94 m.

Cronologia: Posterior finals s. XVIII

U.E.: 114

Sector: Rebaix 4 i 7

Definició: claveguera

Relacions físiques:

Cobert per: 101

Farceix: 115

Interpretació: claveguera antiga de la finca actual, de maons i morter gris o ciment en alguns punts, amb orientació sud-oest – nord-est. Presenta pendent en direcció nord. Força arrasada en alguns punts. Presenta una alçada documentada de 0,21 m., una amplada de 0,44 m. i una longitud documentada de 4,87 m.

Cronologia: Posterior finals s. XVIII

△

U.E.: 115

Sector: Rebaix 4 i 7

Definició: Trinxera de fonamentació

Relacions físiques:

Farcit per: 114

Talla: 102

Interpretació: Trinxera de fonamentació de la UE 114

Cronologia: Posterior finals s. XVIII



U.E.: 116
Sector: Rebaix 5 i 7
Definició: Fonamentació
Relacions físiques:
Cobert per: 101
Farceix: 117
Tallat per: 119
Se li recolza: 113
Interpretació: fonamentació del mur oest de la finca actual. Mur de pedra sense escairar, material constructiu i morter blanc amb orientació sud-oest – nord-est. Presenta una alçada documentada de 0,17 m., una amplada de 0,22 m. i una longitud documentada de 4,84 m.
Cronologia: Posterior finals s. XVIII

△ **U.E.:** 117
Sector: Rebaix 5 i 7
Definició: Trinxera de fonamentació
Relacions físiques:
Farcit per: 116
Talla: 102
Interpretació: Trinxera de fonamentació de la UE 116
Cronologia: Posterior finals s. XVIII

U.E.: 118
Sector: Rebaix 7
Definició: Estructura quadrangular de maons
Relacions físiques:
Cobert per: 101
Farceix: 119
Interpretació: Estructura quadrangular de maons i ciment, de funció indeterminada, a l'interior de la qual s'han localitzat diversos ganivets, ampolles de vidre i d'altres elements del s. XX. Construït posteriorment a les fonamentacions UE 113 i 116. Presenta una alçada documentada de 0,11 m., i mesura de costat 0,5 m.
Cronologia: Posterior finals s. XVIII

△ **U.E.:** 119
Sector: Rebaix 7
Definició: Trinxera de fonamentació
Relacions físiques:
Farcit per: 118
Talla: 102, 113, 116
Interpretació: Trinxera de fonamentació de la UE 118



Cronologia: Posterior finals s. XVIII

△ U.E.: 120

Sector: Rebaix 5 i 7

Definició: Trinxera de fonamentació

Relacions físiques:

Farcit per: 113

Talla: 102

Interpretació: Trinxera de fonamentació de la UE 113

Cronologia: Posterior finals s. XVIII

△ U.E.: 121

Sector: Rebaix 3

Definició: Trinxera de fonamentació

Relacions físiques:

Farcit per: 111

Talla: 102, 103, 109

Interpretació: Trinxera de fonamentació de la UE 111.

Cronologia: Posterior finals s. XVIII



ANNEX 2

INVENTARI FOTOGRÀFIC



ANNEX 2: LLISTAT FOTOGRÀFIC	
Núm.	Descripció
1	Vista de la planta baixa de la finca abans de l'inici dels treballs de rebaix, un cop extret l'antic paviment. Vista des del nord-est.
2	Vista de la planta baixa de la finca abans de l'inici dels treballs de rebaix, un cop extret l'antic paviment. Vista des del sud-oest.
3	Inicis dels treballs de rebaix manual al Rebaix 1. Vista des del nord.
4	Treballs de rebaix manual al Rebaix 1. Vista des del nord
5	Vista del Rebaix 1 un cop finalitzats els treballs de rebaix manual. Vista de la fonamentació UE 104 i la fossa sèptica UE 106. Vista des del sud-oest.
6	Vista del Rebaix 1 un cop finalitzats els treballs de rebaix manual. Vista de la fonamentació UE 104 i la fossa sèptica UE 106. Vista des del nord-est.
7	Detall de la fonamentació UE 104. Vista des del nord.
8	Detall de la fossa sèptica UE 106, Vista des de l'
9	Perfil estratigràfic del Rebaix 1, amb els estrats UE 101, 102, 109 i 103, Vista des del nord.
10	Treballs de rebaix manual al Rebaix 2. Vista des del nord-oest.
11	Vista del Rebaix 2 un cop finalitzats els treballs de rebaix manual. Vista de la fonamentació UE 104. Vista des del nord-oest.
12	Vista del Rebaix 2 un cop finalitzats els treballs de rebaix manual. Vista de la fonamentació UE 104. Vista des del sud-est.
13	Inicis dels treballs de rebaix manual al Rebaix 3. Vista des de l'oest.
14	Treballs de rebaix manual al Rebaix 3. Vista des del sud-est.
15	Treballs de rebaix manual al Rebaix 3. Vista des del sud-oest.
16	Perfil estratigràfic del Rebaix 3, amb els estrats UE 101, 102, 109 i 103, Vista des del nord.
17	Perfil estratigràfic del Rebaix 3, amb els estrats UE 101, 102, 109 i 103, Vista des del nord.
18	Vista de la fonamentació UE 110 al perfil sud del Rebaix 3. Vista des del nord.
19	Detall de la fonamentació UE 110 al perfil sud del Rebaix 3. Vista des del nord.
20	Vista zenital de la fonamentació UE 110 al perfil sud del Rebaix 3. Vista des del nord-est.
21	Vista de la fonamentació UE 110 al perfil sud del Rebaix 3. Vista des del nord.



22	Vista de la fonamentació UE 110 al perfil sud del Rebaix 3. Vista des del nord.
23	Vista de la relació entre la fonamentació UE 110 i la fonamentació UE 111 del mur est de la finca actual. Vista des del nord.
24	Vista zenital de la relació entre la fonamentació UE 110 i la fonamentació UE 111 del mur est de la finca actual. Vista des del nord-est.
25	Treballs de rebaix manual al Rebaix 3. Vista des de l'oest.
26	Vista general dels rebaixos 1, 2 i 3 un cop finalitzats els treballs de rebaix manual. Vista des del nord-est.
27	Vista general dels rebaixos 1, 2 i 3 un cop finalitzats els treballs de rebaix manual. Vista des del sud-oest.
28	Vista de part del Rebaix 3 un cop finalitzat, amb la fonamentació UE 104. Vista des del sud-oest.
29	Inicis dels treballs de rebaix manual al Rebaix 4. Vista des del sud.
30	Vista de detall de la claveguera UE 114. Vista des del sud-oest.
31	Vista general de la claveguera UE 114. Vista des del nord.
32	Desmuntatge de la claveguera UE 114. Vista des del nord.
33	Vista del Rebaix 4 un cop finalitzats els treballs de rebaix manual. Vista des del nord.
34	Inicis dels treballs de rebaix manual al Rebaix 5. Vista des del sud-oest.
35	Treballs de rebaix manual al Rebaix 5. Vista des del sud.
36	Vista del Rebaix 5 un cop finalitzats els treballs de rebaix manual, amb les fonamentacions UEs 113 i 116. Vista des del sud-est.
37	Vista del Rebaix 5 un cop finalitzats els treballs de rebaix manual, amb les fonamentacions UEs 113 i 116. Vista des del sud-oest.
38	Detall de les fonamentacions UEs 113 i 116. Vista des del sud-est.
39	Vista zenital de detall de les fonamentacions UEs 113 i 116.
40	Treballs de rebaix manual del rebaix general de 20 cm. a tota la planta de l'edifici. Vista des del sud-oest.
41	Treballs de rebaix manual del rebaix general de 20 cm. a tota la planta de l'edifici. Vista des de l'est.
42	Treballs de rebaix manual del rebaix general de 20 cm. a tota la planta de l'edifici. Vista des del sud-est.
43	Vista de les fonamentacions UEs 113 i 116 i de l'estructura quadrangular UE 118. Vista des del sud-est.
44	Vista de les fonamentacions UEs 113 i 116 i de l'estructura quadrangular UE 118. Vista des del sud-oest.
45	Vista de les fonamentacions UEs 113 i 116 i de l'estructura



	quadrangular UE 118. Vista des del nord-est.
46	Vista de la claveguera UE 114 localitzada als treballs de rebaix de 20 cm. de la planta baixa de l'edifici. Vista des de l'est.
47	Vista de la claveguera UE 114 localitzada als treballs de rebaix de 20 cm. de la planta baixa de l'edifici. Vista des de l'oest.
48	Desmuntatge manual de la claveguera UE 114. Vista des de l'oest.
49	Vista de la fonamentació UE 110 coberta amb una capa de geotèxtil. Vista des del nord-oest.
50	Vista de la fonamentació UE 110 coberta amb una capa de geotèxtil. Vista des del nord.
51	Vista de l'arqueta del Rebaix 4, amb la fonamentació UE 113. Vista des de l'est.
52	Vista general de l'arqueta i del rebaix 4. Vista des de l'oest.
53	Treballs de rebaix manual del Rebaix 6. Vista des del nord-oest.
54	Vista general del Rebaix 6, Vista des del nord-est.
55	Treballs de rebaix manual de l'arqueta d'unió entre els rebaixos 4 i 6. Vista des del sud-oest.
56	Vista de l'arqueta d'unió entre els rebaixos 4 i 6. Vista des del sud-oest.
57	Treballs de rebaix al carrer de l'Arc de Sant Pau per la connexió amb la claveguera d'aquest carrer. Vista des del sud-oest.
58	Vista de serveis a l'interior del rebaix per la connexió amb la claveguera d'aquest carrer. Vista des del sud-oest.
59	Vista general del rebaix per la connexió amb la claveguera del carrer de l'Arc de Sant Pau, amb el servei a substituir. Vista des del sud-oest.
60	Treballs de rebaix manual de l'arqueta d'unió entre els rebaixos 4 i 6. Vista des del sud-oest. Vista des del nord-est.
61	Vista de l'últim tram del Rebaix 4, just a tocar de la fonamentació est de la finca. Vista des del nord-oest.





1



2



3



4



5



6



7



8



9



10



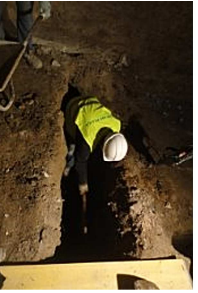
11



12



13



14



15



16



17



18



19



20



21



22



23



24



25



26



27



28



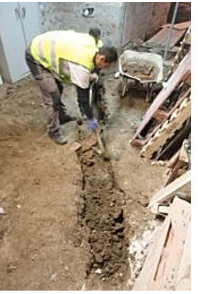
29



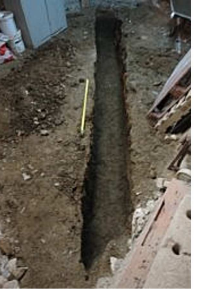
30



31



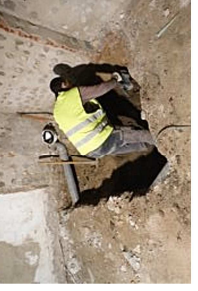
32



33



34



35



36



37



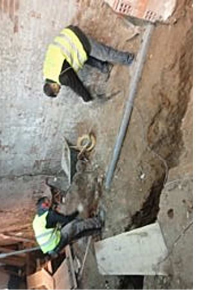
38



39



40



41



42



43



44



45



46



47



48



49



50



51



52



53



54



55



56



57



58



59



60



61

ANNEX 3

INVENTARI MATERIAL ARQUEOLÒGIC



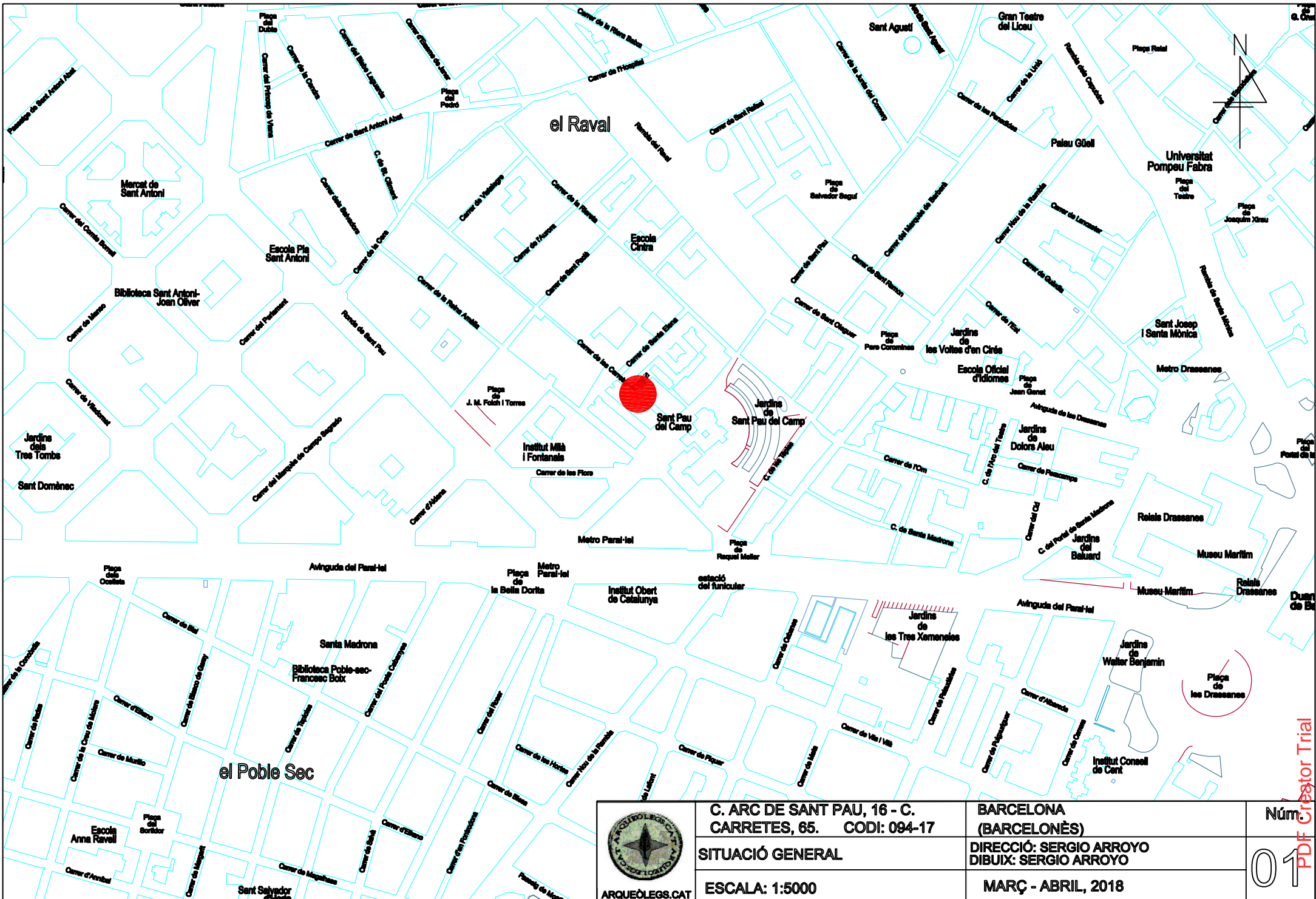
UF	AREA	SECTOR	ÀMBIT	NUM	FRAGMENTS	CODI	FORMA	TIPLOGIA	TÈCNICA	PASTA	DECORACIÓ E	DECORACIÓ I	ACABAT E	ACABAT I	CRONOLOGIA	OBSERVACIONS	RESTAURACIÓ	FOTOGRAFIA	DIBUIX	MAGATZEM
102				1	2	14007	PE	PAT	TO	AO		PI	VI	VI	2ª meitat s. XVI	Decoració floral				
102				2	1	14114	VO	PAT	TO	AO		PI	VI	VI	Ultim terç s. XVII - Primer terç s. XVIII					
102				3	3	14114	CR	PAT	TO	AO		PI	VI	VI	Ultim terç s. XVI - Primer terç s. XVII					
102				4	1	14103	SF		TO	AO		PI	VI	VI						
102				5	1	14103	SF		TO	AO	PI	PI	VI	VI						
102				6	1	14103	SF		TO	AO		PI	VI	VI		Possible blanca i blava catalana.				
102				7	1	14102	FO	FIN	TO	AO		PI	VI	VI		Motiu indeterminat				
102				8	1	14002	BR	CAT	TO	AO										
102				9	1	14002	SF		TO	AO										
102				10	1	14002	CR	FIN	TO	AO										
102				11	1	14003	VO	PAT	TO	AO			VI	VI		Vidrat marró				
102				12	1	14003	FO	FIN	TO	AO			VI	VI		Vidrat marró				
102				13	1	14003	BR	CAT	TO	AO			VI	VI		Vidrat verd				
102				14	1	14003	NA	FIN	TO	AO			VI	VI		Vidrat marró				

ANNEX 4

PLANIMETRIA

- 1.- Situació general. Escala 1:5000
- 2.- Planta general. Escala 1:75.
- 3.- Seccions generals. Escala 1:20





ARQUEÒLEGS.CAT

C. ARC DE SANT PAU, 16 - C. CARRETES, 65. CODI: 094-17

SITUACIÓ GENERAL

ESCALA: 1:5000

BARCELONA (BARCELONÈS)

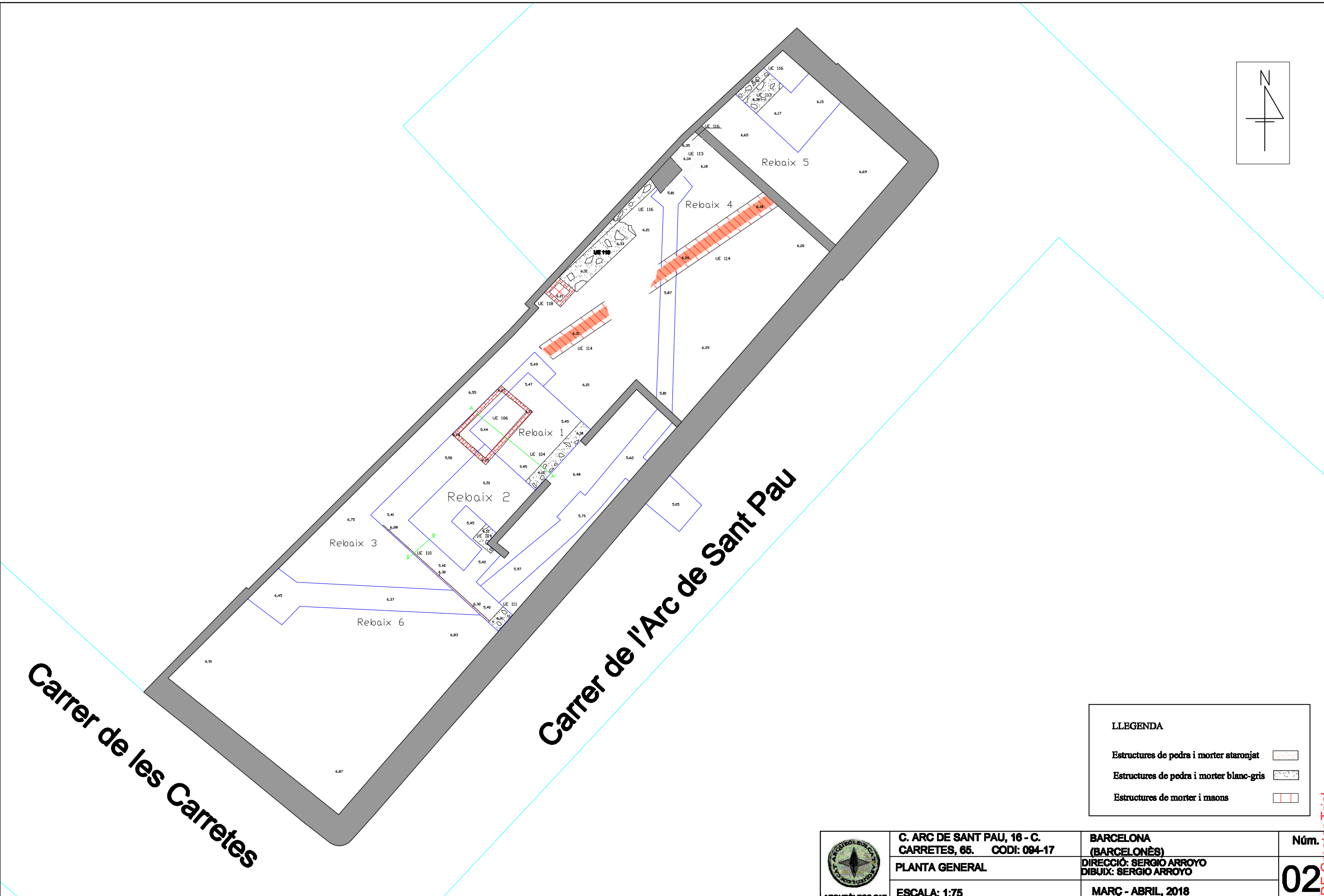
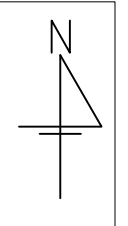
DIRECCIÓ: SERGIO ARROYO
DIBUIX: SERGIO ARROYO

MARÇ - ABRIL, 2018

Núm.

01

PDF Creator Trial



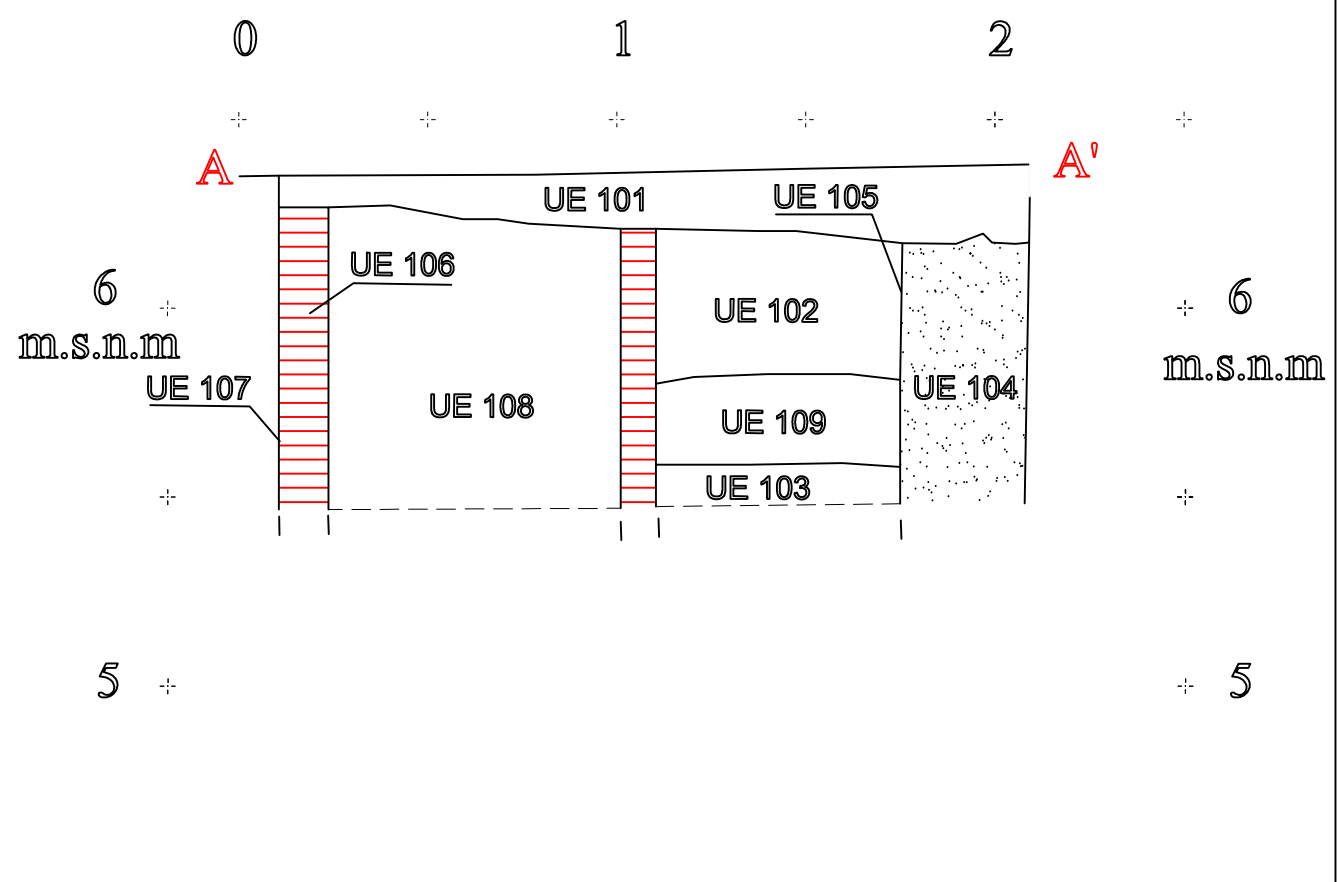
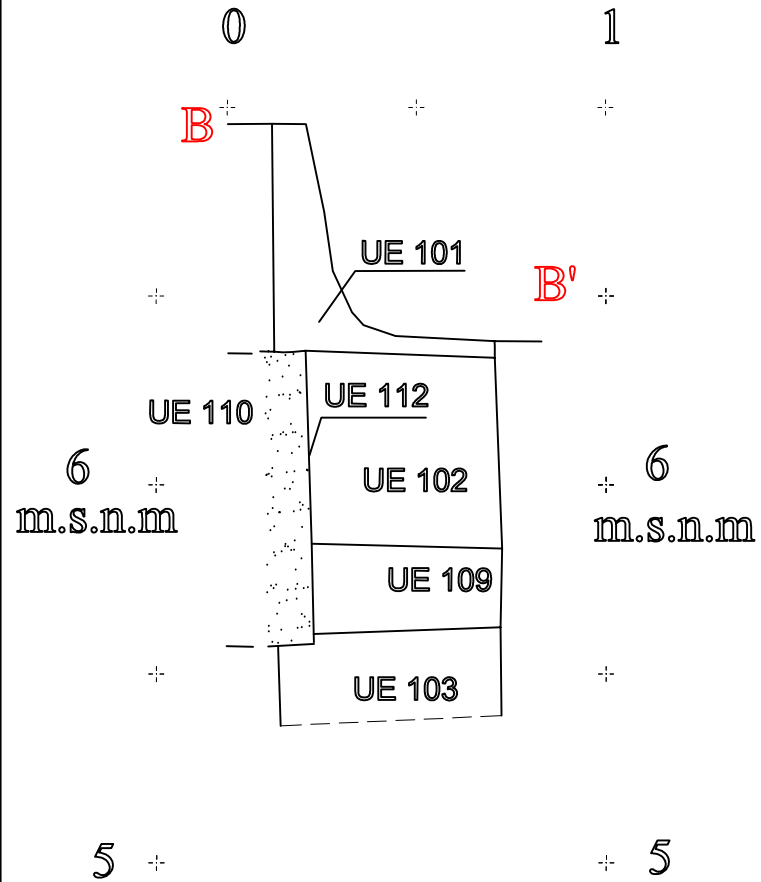
Carrer de les Carretes

Carrer de l'Arc de Sant Pau

LLEGENDA	
Estructures de pedra i morter ataronjat	
Estructures de pedra i morter blanc-gris	
Estructures de morter i maons	



C. ARC DE SANT PAU, 16 - C. CARRETES, 65. CODI: 094-17	BARCELONA (BARCELONÈS)	Núm.
PLANTA GENERAL	DIRECCIÓ: SERGIO ARROYO DIBUIX: SERGIO ARROYO	02
ESCALA: 1:75	MARÇ - ABRIL, 2018	



LLEGENDA	
Estructures de pedra i morter	
Paviments	

	C. ARC DE SANT PAU, 16 - C. CARRETES, 65. CODI: 094-17	BARCELONA (BARCELONÈS)	Núm.
	SECCIONS GENERALS	DIRECCIÓ: SERGIO ARROYO DIBUIX: SERGIO ARROYO	03
	ESCALA: 1:20	MARÇ - ABRIL, 2018	

PDF Creator Trial